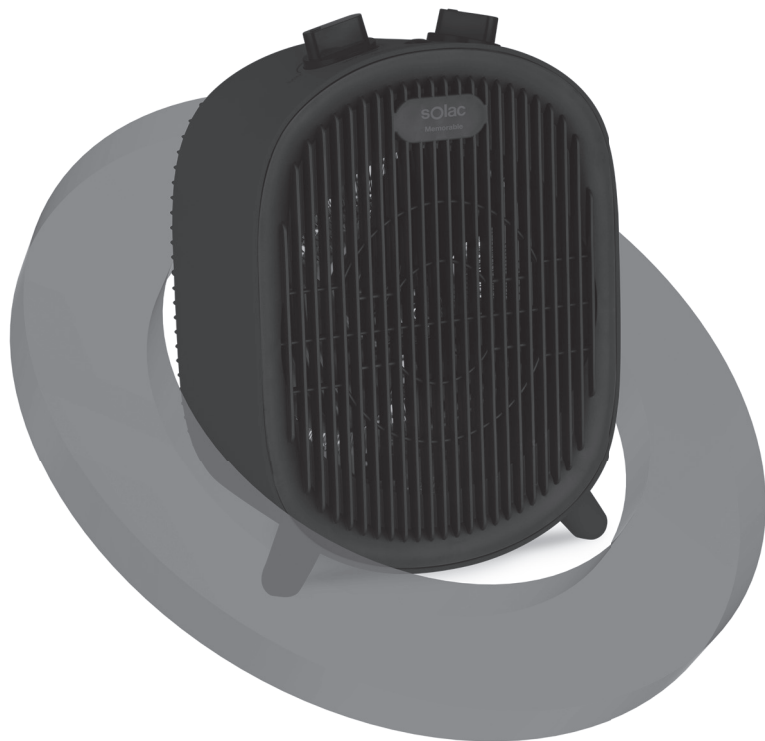


Memorable



Termoventilador Instrucciones de uso

Fan Heater Instructions for use

Chauffage soufflant Mode d'emploi

Heizgerät Gebrauchsanweisung

Stufa Istruzioni per l'uso

Aquecedor Instruções de uso

Calefactor Instruccions d'ús

Verwarmingstoestel Gebruiksaanwijzing

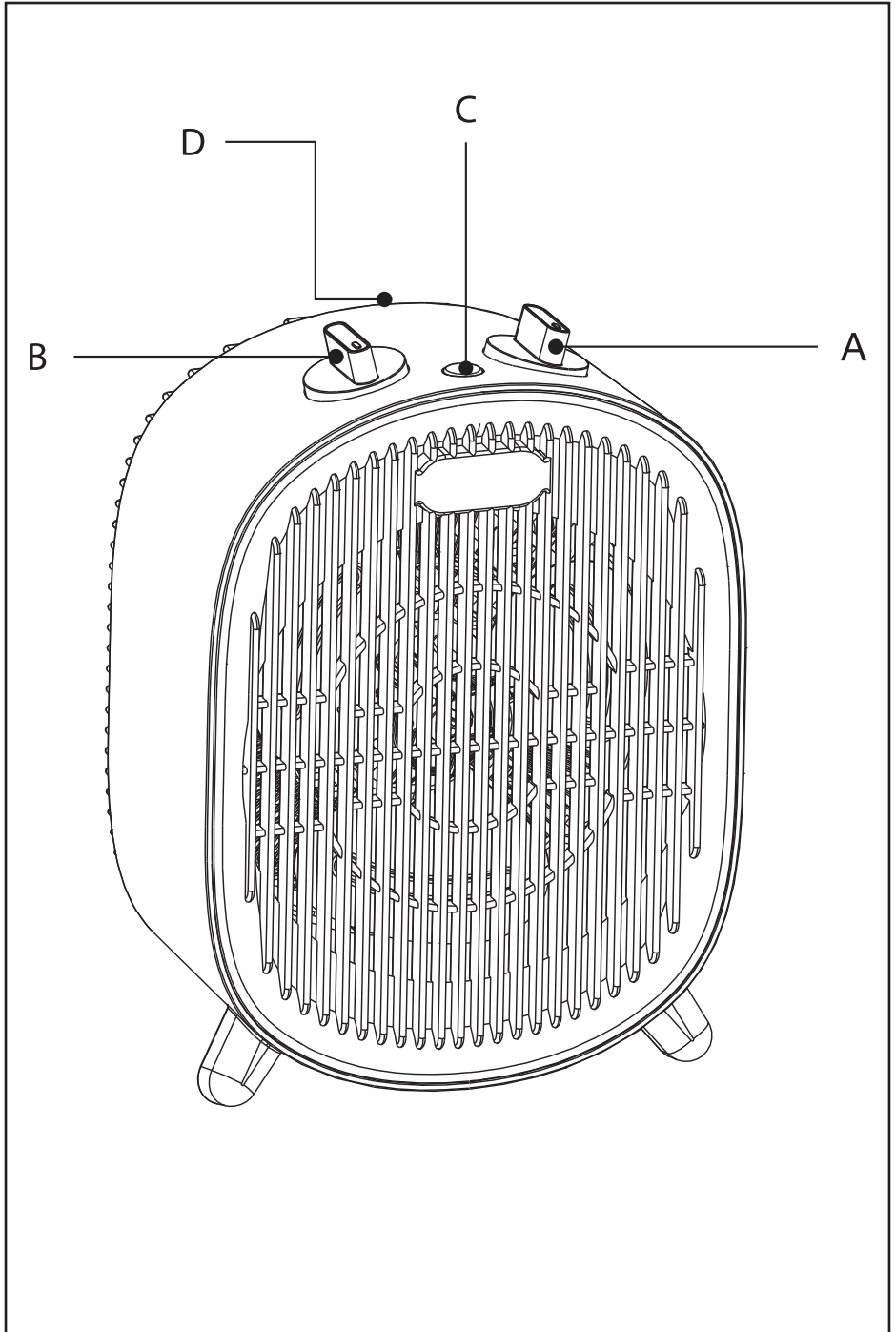
Grzejnika Instrukcja obsługi

Încălzire Instrucțiuni de utilizare

Печка Инструкция за употреба

تامیلعت سخان مروحة

solac



DESCRIPCIÓN

- A Selector de función e intensidad
- B Termostato regulable
- C Piloto luminoso
- D Asa de transporte

UTILIZACIÓN Y CUIDADOS:

- Antes de cada uso, extender completamente el cable de alimentación del aparato.
- No usar el aparato si su dispositivo de puesta en marcha/paro no funciona.
- No mover el aparato mientras está en uso.
- Hacer uso del asa/s para coger o transportar el aparato.
- No utilizar el aparato inclinado, ni darle la vuelta.
- No dar la vuelta al aparato mientras está en uso o conectado a la red.
- Si se usa el aparato en un cuarto de baño o similar, desenchufar el aparato de la red cuando no se use, aunque sea por poco tiempo, ya que la proximidad del agua presenta un riesgo, incluso en el caso de que el aparato esté desconectado.
- Desenchufar el aparato de la red cuando no se use y antes de realizar cualquier operación de limpieza.
- Guardar este aparato fuera del alcance de los niños y/o personas con capacidades físicas, sensoriales o mentales reducidas o falta de experiencia y conocimiento.
- No guardar el aparato si todavía está caliente.
- No guardar el aparato en lugares donde la temperatura ambiente pueda ser inferior a 2°C.
- Verificar que las rejillas de ventilación del aparato no queden obstruidas por polvo, suciedad u otros objetos.
- Usar siempre el aparato bajo vigilancia.
- No dejar nunca el aparato conectado y sin vigilancia. Además, ahorrará energía y prolongará la vida del aparato.
- No usar el aparato para secar mascotas o animales.
- No usar el aparato para secar prendas textiles de ningún tipo.
- **ADVERTENCIA:** No quedarse dormido

mientras se use este aparato, ya que existe riesgo de daños.

- Colocar el mando termostato a la posición de mínimo, no garantiza la desconexión permanente del aparato.

MODO DE EMPLEO

NOTAS PREVIAS AL USO:

- Asegúrese de que ha retirado todo el material de embalaje del producto.
- Algunas partes del aparato han sido ligeramente engrasadas, en consecuencia, al poner en marcha el aparato por primera vez puede desprender un ligero humo. Al cabo de poco tiempo este humo cesará.
- Para eliminar el olor que desprende el aparato al utilizarlo por primera vez, se recomienda tenerlo en marcha a máxima potencia durante 2 horas en una habitación bien ventilada.

USO:

- Extender completamente el cable antes de enchufar.
- Enchufar el aparato a la red eléctrica.
- Orientar el aparato para dirigir el flujo de aire hacia la dirección deseada.
- Poner el aparato en marcha, girando el selector de función e intensidad (A) hasta la posición deseada.
- Girar el mando termostato (B) hasta situarlo en la posición que corresponda a la temperatura deseada.
- El piloto luminoso (C) se iluminará.

FUNCIÓN VENTILADOR:

- Seleccionar la posición ventilador.

FUNCIÓN CALEFACTOR:

- Seleccionar la potencia de calefacción deseada.
- Verificar que el mando termostato está situado a la temperatura de confort deseada.

UNA VEZ FINALIZADO EL USO DEL APARATO:

- Seleccionar la posición de mínimo mediante el termostato regulable (B).
- Parar el aparato, seleccionando la posición 0 del selector de función e intensidad (A).
- Desenchufar el aparato de la red eléctrica.

- Limpiar el aparato.

ASA/S DE TRANSPORTE:

- Este aparato dispone de un asa en su parte posterior para hacer fácil y cómodo su transporte (D).

PROTECTOR TÉRMICO DE SEGURIDAD:

- El aparato dispone de un dispositivo térmico de seguridad que protege el aparato de cualquier sobrecalentamiento.
- Cuando el aparato se conecta y desconecta alternativamente, no siendo ello debido a la acción del termostato de ambiente, verificar que no haya ningún obstáculo que impida o dificulte la entrada o salida normal del aire.
- Si el aparato se desconecta por sí mismo y no vuelve a conectarse, proceder a desenchufarlo de la red, esperar unos 15 minutos antes de volver a conectarlo, Si sigue sin funcionar, acudir a uno de los servicios de asistencia técnica autorizados.

LIMPIEZA

- Desenchufar el aparato de la red y dejarlo enfriar antes de iniciar cualquier operación de limpieza.
- Limpiar el aparato con un paño húmedo impregnado con unas gotas de detergente y secarlo después.
- No utilizar disolventes, ni productos con un factor pH ácido o básico como la lejía, ni productos abrasivos, para la limpieza del aparato.
- No deje entrar agua u otro líquido por las aberturas de ventilación para evitar daños en las partes operativas interiores del aparato.
- No sumergir el aparato en agua u otro líquido, ni ponerlo bajo el grifo.
- Si el aparato no se mantiene en buen estado de limpieza, su superficie puede degradarse y afectar de forma inexorable la duración de la vida del aparato y conducir a una situación peligrosa.
- Nota: Cuando se ponga el aparato en marcha en función calefactor, después de estar una larga temporada parado o funcionando solo con la función ventilador, es posible que desprenda al principio un ligero humo, sin ninguna consecuencia, debido a que se está quemando el polvo y otras partículas acumuladas en el elemento calefactor.

Este fenómeno se puede evitar limpiando previamente y a través de las rendijas del aparato, su interior con la ayuda de un aspirador o con un chorro de aire a presión.

DESCRIPTION

- A Function and heat intensity knob
- B Thermostat control knob
- C Pilot light
- D Carry handle

USE AND CARE:

- Fully extend the appliance's power cable before each use.
- Do not use the appliance if the on/off switch does not work.
- Do not move the appliance while in use.
- Use the appliance handle, to carry it or move it.
- Do not use the appliance if it is tipped up and do not turn it over.
- Do not turn the appliance over while it is in use or connected to the mains.
- If you use the appliance in a bathroom or similar place, unplug the appliance from the mains when it is not in use, even if it is only for a short while, as proximity to water involves a risk, even if the appliance is disconnected.
- Disconnect the appliance from the mains when not in use and before undertaking any cleaning task.
- Store this appliance out of reach of children and/or persons with physical, sensory or reduced mental or lack of experience and knowledge.
- Do not store the appliance if it is still hot.
- Do not store the appliance on areas where the temperature could be lower than 2°C.
- Make sure that dust, dirt or other foreign objects do not block the fan grill on the appliance.
- Never leave the appliance unattended while in use.
- Never leave the appliance connected and unattended if it is not in use. This saves energy and prolongs the life of the appliance.
- Do not use the appliance to dry pets or animals.
- Do not use the appliance to dry textiles of any kind.
- CAUTION: User can't sleep when appliance is under use; there is a risk of injuries.

- Turn the thermostat control to the minimum setting. This does not mean that the iron is switched off permanently.

INSTRUCTIONS FOR USE:**BEFORE USE:**

- Make sure that all products' packaging has been removed.
- Some parts of the appliance have been lightly greased. Consequently, the first time the appliance is used a light smoke may be detected. After a short time, this smoke will disappear.
- To eliminate the smell given off by the appliance when used for the first time, it is recommended to have it on at full power for 2 hours in a well-ventilated room.

USE:

- Extend the cable completely before plugging it in.
- Connect the appliance to the mains.
- Guide the appliance to direct the flow of air in the desired direction.
- Turn the appliance on, by turning the function and heat intensity knob (A) to the desired function.
- Turn the thermostat control knob (B) to the desired temperature position.
- The pilot light (C) comes on.

FAN FUNCTION:

- Select the fan position.

HEATER FUNCTION:

- Select the desired heating power.
- Check that the thermostat control is set to the temperature required.

ONCE YOU HAVE FINISHED USING THE APPLIANCE:

- Select the minimum position using the thermostat control knob (B).
- Stop the appliance, selecting position 0 on the function and heat intensity knob (A).
- Unplug the appliance from the mains.
- Clean the appliance.

CARRY HANDLE/S:

- This appliance has a handle on the back to make it easy and convenient to transport (D).

SAFETY THERMAL PROTECTOR:

- The appliance has a safety device, which protects the appliance from overheating.
- When the appliance switches itself on and off repeatedly, for reasons other than the thermostat control, check to ensure that there are no obstacles that impede correct air entry or expulsion.
- If the appliance turns itself off and does not switch itself on again, disconnect it from the mains supply, and wait for approximately 15 minutes before reconnecting. If the machine does not start again seek authorised technical assistance.

CLEANING

- Disconnect the appliance from the mains and allow it to cool before undertaking any cleaning task.
- Clean the equipment with a damp cloth with a few drops of washing-up liquid and then dry.
- Do not use solvents, or products with an acid or base pH such as bleach, or abrasive products, for cleaning the appliance.
- Do not let water or any other liquid get into the air vents to avoid damage to the inner parts of the appliance.
- Never submerge the appliance in water or any other liquid or place it under running water.
- If the appliance is not in good condition of cleanliness, its surface may degrade and inexorably affect the duration of the appliance's useful life and could become unsafe to use.
- Remark: When the appliance is used as a heater after long periods in storage or after having been used solely as a fan a small amount of smoke may be produced. This is not important and is due to the heater burning dust deposits which have accumulated on the heating element. This phenomenon may be avoided by cleaning the inside of the appliance beforehand through the grill with a vacuum cleaner or pressurised air.

DESCRIPTION

- A Sélecteur de fonction et d'intensité
- B Thermostat réglable
- C Voyant lumineux
- D Poignée de Transport

UTILISATION ET ENTRETIEN :

- Avant chaque utilisation, dérouler complètement le câble électrique de l'appareil.
- Ne pas utiliser l'appareil si son dispositif de mise en marche/arrêt ne fonctionne pas.
- Ne pas faire bouger l'appareil durant son fonctionnement
- Utiliser les poignées pour prendre ou transporter l'appareil.
- Ne pas utiliser l'appareil en position inclinée, ni le retourner.
- Ne pas retourner l'appareil quand il est en cours d'utilisation ou branché au secteur.
- Si vous utilisez l'appareil dans une salle de bain ou endroit similaire, débranchez l'appareil du secteur une fois que vous aurez terminé, même si ce n'est qu'un moment, car la proximité de l'eau implique un risque, même si l'appareil est éteint.
- Débrancher l'appareil du secteur quand il n'est pas utilisé et avant de procéder à toute opération de nettoyage.
- Conserver cet appareil hors de portée des enfants ou des personnes avec capacités physiques, sensorielles ou mentales réduites ou présentant un manque d'expérience et de connaissances
- Ne pas ranger l'appareil s'il est encore chaud.
- Ne pas ranger l'appareil dans un endroit où la température pourrait être inférieure à 2 °C.
- Vérifier que les grilles de ventilation de l'appareil ne soient pas obstruées par de la poussière, des saletés ou tout autre objet.
- Toujours utiliser l'appareil sous surveillance.
- Ne jamais laisser l'appareil branché sans surveillance. Vous réduirez par la même occasion la consommation d'énergie et prolongerez la durée de vie de l'appareil.
- Ne pas utiliser l'appareil sur des animaux domestiques ou sur tout autre animal.
- Ne pas utiliser l'appareil pour sécher des vêtements.

- AVERTISSEMENT : Ne pas s'endormir pendant que vous utilisez l'appareil, vu qu'il existe un risque de blessures.
- Mettre le thermostat sur la position minimum ne garantit pas l'arrêt complet de l'appareil.

MODE D'EMPLOI

REMARQUES AVANT UTILISATION :

- S'assurer d'avoir retiré tout le matériel d'emballage du produit.
- Certaines parties de l'appareil ayant été légèrement graissées, il est possible que l'appareil dégage un peu de fumée lors de la première utilisation. La fumée disparaîtra rapidement.
- Pour éliminer l'odeur de neuf au premier fonctionnement, on recommande de le faire marcher à la puissance maximale pendant 2 heures dans une pièce bien ventilée.

UTILISATION :

- Dérouler complètement le câble avant de le brancher.
- Brancher l'appareil au réseau électrique.
- Orienter l'appareil afin de diriger le flux d'air vers la direction souhaitée.
- Démarrer l'appareil en tournant le sélecteur de fonction et d'intensité (A) sur la fonction souhaitée.
- Tourner le thermostat (B) jusqu'à le situer sur la position de la température désirée.
 - Le voyant lumineux (C) s'allumera.

FONCTION VENTILATEUR :

- Sélectionner la position ventilateur.

FONCTION CHAUFFAGE :

- Choisir la puissance de chauffage souhaitée.
- Vérifier que la commande thermostat est réglée à la température de confort souhaitée.

APRÈS UTILISATION DE L'APPAREIL.

- Mettre le thermostat réglable (B) sur la position minimum.
- Arrêter l'appareil, en plaçant le sélecteur de fonctions et d'intensité (A) sur 0.
- Débrancher l'appareil de la prise secteur.
- Nettoyer l'appareil.

POIGNÉE DE TRANSPORT :

- Cet appareil dispose d'une poignée sur sa

partie supérieur pour faciliter son transport en toute commodité (D).

SÉCURITÉ THERMIQUE :

- L'appareil dispose d'un dispositif thermique de sûreté qui protège l'appareil de toute surchauffe.
- Lorsque l'appareil s'allume et s'éteint alternativement et que ce n'est pas dû à l'action du thermostat ambiant, vérifier qu'aucun obstacle n'empêche ou ne gêne l'entrée ou la sortie normale de l'air.
- Si l'appareil se déconnecte tout seul et que vous ne parvenez pas à le reconnecter, débranchez-le et attendez environ 15 minutes avant de le rebrancher. S'il ne fonctionne toujours pas, faites appel à l'un des services d'assistance technique agréés.

NETTOYAGE

- Débrancher l'appareil du secteur et attendre son refroidissement complet avant de le nettoyer.
- Nettoyer l'appareil avec un chiffon humide imprégné de quelques gouttes de détergent et le laisser sécher.
- Ne pas utiliser de solvants ni de produits au pH acide ou basique tels que l'eau de Javel, ni de produits abrasifs pour nettoyer l'appareil.
- Ne pas laisser pénétrer d'eau ni aucun autre liquide dans les orifices d'aération afin d'éviter d'endommager les parties internes de l'appareil.
- Ne pas immerger l'appareil dans l'eau ou tout autre liquide, ni le passer sous un robinet.
- Si l'appareil n'est pas maintenu dans un bon état de propreté, sa surface peut se dégrader et affecter de façon inexorable la durée de vie de l'appareil et le rendre dangereux.
- Note: Lors de la mise en marche de l'appareil en mode chauffage, après une longue période d'arrêt ou de fonctionnement en mode ventilation seule, il est possible qu'au début, il se dégage une légère fumée, sans aucune conséquence, celle-ci étant uniquement due à la combustion de la poussière et des particules accumulées dans l'élément chauffant. Ce phénomène peut être évité en nettoyant au préalable, à travers les grilles de l'appareil, l'intérieur de ce dernier avec l'aide d'un aspirateur ou d'un jet d'air comprimé.

BESCHREIBUNG

- A Funktions- und Intensitätsauswahlschalter
- B Regulierbarer Thermostat
- C Leuchtanzeige
- D Transportgriff

BENUTZUNG UND PFLEGE:

- Vor jedem Gebrauch des Geräts das Stromkabel vollständig abwickeln.
- Benützen Sie das Gerät nicht, wenn der An-/Ausschalter nicht funktioniert.
- Das Gerät nicht bewegen, während es in Betrieb ist.
- Verwenden Sie den / die Griff/e, um das Gerät zu heben oder zu tragen.
- Verwenden Sie das Gerät nicht im gekippten oder umgedrehten Zustand.
- Solange das Gerät in Betrieb oder ans Netz geschlossen ist, darf es nicht umgedreht werden.
- Wird das Gerät in einem Badezimmer oder ähnlichem Raum benutzt, ziehen Sie den Stecker aus der Dose, wenn Sie es nicht verwenden, selbst wenn es nur kurze Zeit ist; die Nähe von Wasser stellt immer eine Gefahr dar, auch wenn das Gerät abgeschaltet ist.
- Ziehen Sie den Stecker heraus und lassen Sie das Gerät abkühlen, bevor Sie mit der Reinigung beginnen.
- Das Gerät außerhalb der Reichweite von Kindern und/oder Personen mit eingeschränkten körperlichen, sensorischen oder geistigen Fähigkeiten bzw. Personen ohne ausreichende Erfahrung und Kenntnisse aufbewahren.
- Das Gerät nicht wegräumen, wenn es noch heiß ist.
- Bewahren Sie das Gerät nicht an Orten auf, wo die Umgebungstemperatur unter 2° C sinken kann.
- Überprüfen Sie, dass das Ventilationsgitter des Geräts nicht mit Staub, Schmutz oder anderen Substanzen verstopft ist.
- Das Gerät darf nicht unbeaufsichtigt gelassen werden, während es ans Netz geschlossen ist.
- Das Gerät nie am Stromnetz angeschlossen und ohne Aufsicht lassen. Sie sparen

dadurch Energie und verlängern die Gebrauchsdauer des Gerätes.

- Gerät nicht zum Trocknen von Haus- oder andere Tieren benützen.
- Das Gerät nicht zum Trocknen von Textilien jeglicher Art verwenden.
- **WARNUNG:** Schlafen Sie während der Benutzung dieses Gerätes nicht ein, das könnte zu Gefahrensituationen führen.
- Die vollständige Abschaltung des Geräts wird nicht dadurch garantiert, dass der Temperaturregler auf der niedrigsten Position steht.

BENUTZUNGSHINWEISE

VOR DER BENUTZUNG:

- Vergewissern Sie sich, dass Sie das gesamte Verpackungsmaterial des Produkts entfernt haben.
- Manche Teile des Bügeleisens wurden leicht eingefettet, weshalb das Gerät bei der Erstanwendung ein bisschen dampfen kann. Nach kurzer Zeit wird dies aufhören.
- Um der auftretenden Geruchsentwicklung bei der ersten Inbetriebnahme entgegenzuwirken, wird empfohlen, das Gerät 2 Stunden lang auf höchster Stufe in einem gut belüfteten Raum in Betrieb zu lassen.

BENUTZUNG:

- Vor Anschluss das Kabel völlig ausrollen.
- Schließen Sie das Gerät an das Stromnetz an.
- Das Gerät richtig positionieren, um den Luftstrom in die gewünschte Richtung zu lenken.
- Schalten Sie das Gerät ein, indem Sie den Funktions- und Intensitätsregler (A) auf die gewünschte Position drehen.
- Den Temperaturregler drehen (B), bis er sich an der Position befindet, die der richtigen Temperatur entspricht.
- Die Leuchtanzeige (C) leuchtet auf.

VENTILATOR-FUNKTION:

- Wählen Sie die Ventilatorposition aus.

FUNKTIONSSCHALTER:

- Wählen Sie die gewünschte Heizleistung.
- Überprüfen Sie, ob der Thermostat auf eine

angenehme Stärke eingestellt ist

NACH DER BENUTZUNG DES GERÄTS:

- Die Minimalposition mithilfe des einstellbaren Thermostats auswählen (B).
- Das Gerät anhalten, indem Sie die Position 0 des Funktions- und Intensitätsschalters auswählen (A).
- Den Stecker aus der Netzdose ziehen.
- Reinigen Sie das Gerät.

TRANSPORT-GRIFFE:

- Dieses Gerät ist mit einem Griff zum einfachen und bequemen Transport ausgestattet (D).

WÄRMESCHUTZSCHALTER:

- Das Gerät ist mit einem Wärmeschutzschalter ausgestattet, wodurch es gegen Überhitzung geschützt ist.
- Bei abwechselndem Ein- und Ausschalten des Gerätes, das nicht durch den Raumthermostat ausgelöst wird, ist zu überprüfen, ob der normale Ein- oder Austritt der Luft durch ein Objekt verhindert oder erschwert wird.
- Schaltet sich das Gerät von selbst aus und nicht wieder ein, unterbrechen Sie die Stromzufuhr, warten Sie 15 Minuten und schalten es wieder ein.

REINIGUNG

- Ziehen Sie den Stecker heraus und lassen Sie das Gerät abkühlen, bevor Sie mit der Reinigung beginnen.
- Reinigen Sie das Gerät mit einem feuchten Tuch, auf das Sie einige Tropfen Reinigungsmittel geben, und trocknen Sie es danach ab.
- Verwenden Sie zur Reinigung des Geräts weder Löse- oder Scheuermittel, noch Produkte mit einem sauren oder basischen pH-Wert wie z.B. Lauge.
- Lassen Sie kein Wasser oder andere Flüssigkeiten in die Belüftungsöffnungen eindringen, um Schäden an den inneren Funktionsteilen des Gerätes zu vermeiden.
- Das Gerät nicht in Wasser oder andere Flüssigkeiten tauchen und nicht unter den Wasserhahn halten.
- Wenn das Gerät nicht in einen sauberen Zustand gehalten wird, kann sich der

Zustand seiner Oberfläche verschlechtern, seine Lebenszeit negativ beeinflusst und gefährliche Situationen verursacht werden.

- Anmerkung: Wenn das Gerät nach längerer Nichtnutzung oder aber nach längerem ausschließlichen Ventilatorbetrieb im Heizmodus in Betrieb genommen wird, so kann es anfangs zu einer leichten, ungefährlichen Rauchbildung kommen. Das liegt daran, dass Staubkörner und Partikel verbrennen, die sich im Heizelement angesammelt haben. Dies kann vermieden werden, indem das Gerät vorab gereinigt wird, und zwar durch die Gitter des Geräts, entweder mit einem Staubsauger oder aber mit Hilfe von Druckluft.

DESCRIÇÃO

- A Seletor de função e intensidade
- B Termóstato regulável
- C Indicador luminoso.
- D Pega de transporte

UTILIZAÇÃO E CUIDADOS:

- Antes de cada utilização, desenrole completamente o cabo de alimentação do aparelho.
- Não utilize o aparelho se o dispositivo de ligar/desligar não funcionar.
- Não desloque o aparelho enquanto estiver em funcionamento.
- Utilize a(s) pega(s) para segurar ou transportar o aparelho.
- Não utilize o aparelho inclinado ou invertido.
- Não vire o aparelho ao contrário enquanto estiver a ser utilizado ou ligado à corrente elétrica.
- Se utilizar o aparelho na casa de banho ou num sítio semelhante, desligue-o da corrente elétrica quando não estiver a ser utilizado, ainda que seja por pouco tempo, pois a proximidade da água representa um risco, mesmo com o aparelho desligado.
- Desligue o aparelho da corrente quando não estiver a ser utilizado e antes de iniciar qualquer operação de limpeza.
- Este aparelho não está destinado a pessoas (incluindo crianças) que apresentem capacidades físicas, sensoriais ou mentais reduzidas, ou que tenham falta de experiência e conhecimento
- Não guarde o aparelho se ainda estiver quente.
- Não guarde o aparelho em locais onde a temperatura ambiente possa ser inferior a 2 °C.
- Assegure-se de que as grelhas de ventilação do aparelho não ficam obstruídas por pó, sujidade ou outros objectos.
- Nunca deixe o aparelho sem vigilância.
- Nunca deixe o aparelho ligado e sem vigilância. Além disso, poupará energia e prolongará a vida do aparelho.
- Não utilize o aparelho para secar animais.
- Não utilize o aparelho para secar peças de

vestuário.

- **ADVERTÊNCIA:** Não adormeça enquanto estiver a usar este aparelho, uma vez que existe o risco de danos pessoais
- Colocar o termóstato na posição de mínimo não garante que o aparelho fique totalmente desligado.

MODO DE UTILIZAÇÃO

NOTAS PARA ANTES DA UTILIZAÇÃO:

- Certifique-se de que retirou todo o material de embalagem do produto.
- Aquando da primeira utilização, o aparelho poderá libertar fumos devido ao facto de algumas partes do aparelho terem sido levemente lubrificadas. Ao fim de pouco tempo, o fumo desaparecerá.
- Para eliminar o cheiro que o aparelho liberta aquando da primeira utilização, é recomendável colocá-lo em funcionamento na potência máxima durante 2 horas numa divisão bem ventilada.

UTILIZAÇÃO:

- Desenrole completamente o cabo antes de o ligar à tomada elétrica.
- Ligue o aparelho à corrente elétrica.
- Oriente o aparelho para dirigir o fluxo de ar na direção desejada.
- Coloque o aparelho em funcionamento, rodando o seletor de função e intensidade (A) até à função desejada.
- Rode o comando do termóstato (B) até à posição correspondente à temperatura desejada.
- O indicador luminoso (C) acende-se.

FUNÇÃO DE VENTILADOR:

- Selecione a posição de ventilação.

FUNÇÃO DE AQUECIMENTO:

- Selecione a potência de aquecimento desejada.
- Verifique se o regulador do termóstato está colocado na temperatura de conforto pretendida.

UMA VEZ CONCLUÍDA A UTILIZAÇÃO DO APARELHO:

- Selecione a posição de mínimo através do comando seletor da temperatura (A).

- Pare o aparelho, selecionando a posição 0 no seletor de função e intensidade (A).
- Desligue o aparelho da corrente elétrica.
- Limpe o aparelho.

PEGA(S) DE TRANSPORTE:

- Este aparelho dispõe de uma pega na sua parte posterior para transporte fácil e cómodo (D).

PROTETOR TÉRMICO DE SEGURANÇA:

- O aparelho dispõe de um dispositivo térmico de segurança que o protege de qualquer sobreaquecimento.
- Se o aparelho se ligar e desligar alternadamente, não se devendo isto à ação do termóstato de ambiente, verifique se não existe nenhum obstáculo que esteja a impedir ou dificultar a entrada ou saída normal do ar.
- Se o aparelho se desligar sozinho e não se voltar a ligar, desligue-o da corrente e aguarde 15 minutos antes de o ligar novamente. Se continuar sem funcionar, dirija-se a um dos Serviços de Assistência Técnica autorizados.

LIMPEZA

- Desligue o aparelho da corrente elétrica e deixe-o arrefecer antes de iniciar qualquer operação de limpeza.
- Limpe o aparelho com um pano húmido com algumas gotas de detergente e seque-o de seguida.
- Não utilize solventes, produtos com um fator pH ácido ou básico como lixívia, nem produtos abrasivos para a limpeza do aparelho.
- Não deixe entrar água ou outro líquido pelas aberturas de ventilação para evitar danos nas peças interiores do aparelho.
- Nunca mergulhe o aparelho dentro de água ou em qualquer outro líquido, nem o coloque debaixo da torneira.
- Se o aparelho não for mantido limpo, a sua superfície pode degradar-se e afetar de forma irreversível a duração da vida do aparelho e conduzir a uma situação de perigo.
- Nota: Se colocar o aparelho em funcionamento na função de aquecimento, após este estar muito tempo parado ou a

funcionar só com a função de ventilação, é possível que inicialmente se liberte um ligeiro fumo, sem quaisquer consequências, devido a estar a queimar o pó e outras partículas acumuladas no elemento de aquecimento. É possível evitar este fenómeno se limpar previamente o seu interior, através das ranhuras do aparelho, com a ajuda de um aspirador ou com um jato de pressão de ar.

DESCRIZIONE

- A Selettore di funzione e intensità
- B Termostato regolabile
- C Spia luminosa
- D Maniglia di trasporto

PRECAUZIONI D'USO:

- Prima di ogni utilizzo, svolgere completamente il cavo dell'apparecchio.
- Non utilizzare l'apparecchio se il suo dispositivo di accensione/spengimento non funziona.
- Non muovere l'apparecchio durante l'uso.
- Utilizzare il manico/i per prendere o spostare l'apparecchio.
- Non utilizzare l'apparecchio inclinato, né capovolgerlo.
- Non capovolgere l'apparecchio se è in funzione o collegato alla presa.
- Quando l'apparecchio è usato in bagno o in altri ambienti umidi, scollegarlo dall'alimentazione in caso di inutilizzo, anche se per poco tempo: la vicinanza dell'acqua può rappresentare un pericolo anche quando l'apparecchio è spento.
- Scollegare la spina dalla presa di corrente quando l'apparecchio non è in uso e prima di eseguire qualsiasi operazione di pulizia.
- Conservare questo apparecchio fuori dalla portata dei bambini e/o persone con problemi fisici, mentali o di sensibilità o con mancanza di esperienza e conoscenza
- Non riporre l'apparecchio quando ancora caldo.
- Non riporre l'apparecchio in luoghi dove la temperatura non superi i 2°C.
- Accertarsi che le griglie di ventilazione dell'apparecchio non siano ostruite da polvere, sporcizia o altri oggetti.
- Usare sempre l'apparecchio sotto supervisione.
- Non lasciare mai l'apparecchio collegato alla rete elettrica e senza controllo. Si otterrà un risparmio energetico e si prolungherà la vita dell'apparecchio stesso.
- Non usare l'apparecchio su animali.
- Non utilizzare l'apparecchio per asciugare indumenti di alcun tipo.

- **AVVERTIMENTO:** Fare attenzione a non addormentarsi con l'apparecchio in funzionamento, giacché esiste un pericolo di danni.
- Mettere il comando termostato alla posizione di minimo non garantisce la sconnessione permanente dell'apparecchio.

MODALITÀ D'USO**PRIMA DELL'USO:**

- Assicurarsi di aver rimosso dal prodotto tutto il materiale di imballaggio.
- Alcune parti dell'apparecchio sono state leggermente lubrificate, pertanto potrebbe uscire del fumo quando si avvia l'apparecchio per la prima volta. Dopo un certo tempo il fumo cessa di uscire.
- Per eliminare l'odore che emana l'apparecchio quando viene utilizzato per la prima volta, si consiglia di tenerlo in funzionamento alla massima potenza per 2 ore in una stanza ben ventilata.

USO:

- Svolgere completamente il cavo prima di inserire la spina.
- Collegare l'apparecchio alla rete elettrica.
- Orientare l'apparecchio, per dirigere il flusso d'aria nella direzione desiderata.
- Avviare l'apparecchio, girando il selettore di funzione e intensità (A) sulla funzione desiderata.
- Girare il termostato (B) fino a collocarlo nella posizione corrispondente alla temperatura desiderata.
- La spia luminosa (C) si accenderà.

FUNZIONE VENTILATORE:

- Selezionare la posizione ventilatore.

FUNZIONE RISCALDAMENTO:

- Selezionare la potenza di riscaldamento desiderata.
- Controllare che il termostato sia posizionato sulla temperatura comfort desiderata.

UNA VOLTA CONCLUSO L'UTILIZZO DELL'APPARECCHIO:

- Selezionare la posizione minimo mediante il termostato regolabile (B).
- Arrestare l'apparecchio, selezionando la posizione 0 del selettore di funzione e

intensità (A).

- Scollegare l'apparecchio dalla rete.
- Pulire l'apparecchio.

MANIGLIA/E DI TRASPORTO:

- Questo apparecchio dispone di una maniglia nella parte posteriore per rendere agevole e comodo il trasporto(D).

PROTETTORE TERMICO DI SICUREZZA:

- L'apparecchio possiede un dispositivo termico di sicurezza che lo protegge da qualsiasi surriscaldamento.
- Se l'apparecchio si accende e spegne in modo alternato, senza che questo sia dovuto all'azione del termostato, verificare che non ci sia alcun ostacolo che impedisca o renda difficile la normale entrata o uscita dell'aria.
- Se l'apparecchio si sconnette da solo e non si riconnette, scollegarlo dalla presa e attendere circa 15 minuti prima di connetterlo di nuovo. Se ancora non funziona, rivolgersi ad un centro d'assistenza tecnica autorizzato.

PULIZIA

- Scollegare la spina dalla rete elettrica e aspettare che l'apparecchio si raffreddi, prima di eseguirne la pulizia.
- Pulire il gruppo elettrico con un panno umido, quindi asciugarlo.
- Per la pulizia non impiegare solventi o prodotti a pH acido o basico, come la candeggina, né prodotti abrasivi.
- Non lasciar entrare acqua o altri liquidi nelle fenditure del sistema di ventilazione, per non danneggiare le parti operative dell'apparecchio.
- Non immergere l'apparecchio in acqua o altri liquidi, né lavarlo con acqua corrente.
- La mancata pulizia periodica dell'apparecchio può provocare il deterioramento delle superfici, compromettendone la durata operativa e la sicurezza.
- Nota: avviando l'apparecchio in funzione riscaldamento, dopo un lungo inutilizzo o avendolo utilizzato solo con la funzione ventilatore, è possibile all'inizio una leggera uscita di fumo, senza alcuna conseguenza, dovuta al fatto che si stanno bruciando polvere o altre particelle accumulate nella parte di riscaldamento. Questo fenomeno può essere evitato con la pulizia previa

dell'interno dell'apparecchio, attraverso le sue fessure, utilizzando un aspirapolvere o un getto d'aria a pressione.

DESCRIPCIÓ

A	Selector de funció i intensitat
B	Termòstat regulable
C	Pilot lluminós
D	Ansa de transport

UTILITZACIÓ I CURES:

- Abans de cada ús, estendre completament el cable d'alimentació de l'aparell.
- No usar l'aparell si el seu dispositiu de posada en marxa/atur no funciona.
- No moure l'aparell mentre està en ús.
- Fer ús de l'ansa/s per a agafar o transportar l'aparell.
- No utilitzar l'aparell inclinat, ni donar-li la volta.
- No donar la volta a l'aparell mentre està en ús o connectat a la xarxa.
- Si s'usa l'aparell en un bany o similar, desendollar l'aparell de la xarxa quan no s'usi, encara que sigui per poc temps, ja que la proximitat de l'aigua presenta un risc, fins i tot en el cas que l'aparell estigui desconnectat.
- Desendollar l'aparell de la xarxa quan no s'usi i abans de realitzar qualsevol operació de neteja.
- Guardar aquest aparell fora de l'abast dels nens i/o persones amb capacitats físiques, sensorials o mentals reduïdes o falta d'experiència i coneixement.
- No guardar l'aparell si encara està calent.
- No guardar l'aparell en llocs on la temperatura ambient pugui ser inferior a 2 °C.
- Verificar que les reixes de ventilació de l'aparell no quedin obstruïdes per pols, brutícia o altres objectes.
- Usar sempre l'aparell sota vigilància.
- No deixar mai l'aparell connectat i sense vigilància. A més, estalviarà energia i prolongarà la vida de l'aparell.
- No usar l'aparell per a assecat mascotes o animals.
- No usar l'aparell per a assecat peces tèxtils de cap mena.
- **ADVERTIMENT:** No quedar-se adormit mentre s'usi aquest aparell, ja que existeix

risc de danys.

- Col·locar el comandament termòstat a la posició de mínim, no garanteix la desconexió permanent de l'aparell.

INSTRUCCIONS D'ÚS

NOTES PRÈVIES A L'ÚS:

- Asseguri's que ha retirat tot el material d'embalatge del producte.
- Algunes parts de l'aparell han estat lleugerament greixades, en conseqüència, en posar en marxa l'aparell per primera vegada pot desprendre un lleuger fum. Al cap de poc temps aquest fum cessarà.
- Per a eliminar l'olor que desprèn l'aparell en utilitzar-lo per primera vegada, es recomana tenir-lo en marxa a màxima potència durant 2 hores en una habitació ben ventilada.

ÚS:

- Estendre completament el cable abans d'endollar.
- Endollar l'aparell a la xarxa elèctrica.
- Orientar l'aparell per a dirigir el flux d'aire cap a la direcció desitjada.
- Posar l'aparell en marxa, girant el selector de funció i intensitat (A) fins a la posició desitjada.
- Girar el comandament termòstat (B) fins a situar-ho en la posició que correspongui a la temperatura desitjada.
- El pilot lluminós (C) s'il·luminarà.

FUNCIO VENTILADOR:

- Seleccionar la posició ventilador.

FUNCIO CALEFACTOR:

- Seleccionar la potència de calefacció desitjada.
- Verificar que el comandament termòstat està situat a la temperatura de confort desitjada.

UNA VEGADA FINALITZAT L'ÚS DE L'APARELL:

- Seleccionar la posició de mínim mitjançant el termòstat regulable (B).
- Parar l'aparell, seleccionant la posició 0 del selector de funció i intensitat (A).
- Desendollar l'aparell de la xarxa elèctrica.
- Netejar l'aparell.

ANSA DE TRANSPORT:

- Aquest aparell disposa d'una ansa en la seva part posterior per a fer fàcil i còmode el seu transport (D).

l'ajuda d'un aspirador o amb un doll d'aire a pressió.

PROTECTOR TÈRMIC DE SEGURETAT:

- L'aparell disposa d'un dispositiu tèrmic de seguretat que protegeix l'aparell de qualsevol sobreescalfament.
- Quan l'aparell es connecta i desconnecta alternativament, no sent això a causa de l'acció del termòstat d'ambient, verificar que no hi hagi cap obstacle que impedeixi o dificulti l'entrada o sortida normal de l'aire.
- Si l'aparell es desconnecta per si mateix i no torna a connectar-se, procedir a desendollar-lo de la xarxa, esperar uns 15 minuts abans de tornar a connectar-lo, Si segueix sense funcionar, acudir a un dels serveis d'assistència tècnica autoritzats.

NETEJA

- Desendollar l'aparell de la xarxa i deixar-lo refredar abans d'iniciar qualsevol operació de neteja.
- Netejar l'aparell amb un drap humit impregnat amb unes gotes de detergent i assecar-lo després.
- No utilitzar dissolvents, ni productes amb un factor pH àcid o bàsic com el lleixiu, ni productes abrasius, per a la neteja de l'aparell.
- No deixi entrar aigua o un altre líquid per les obertures de ventilació per a evitar danys en les parts operatives interiors de l'aparell.
- No submergir l'aparell en aigua o un altre líquid, ni posar-lo sota l'aixeta.
- Si l'aparell no es manté en bon estat de neteja, la seva superfície pot degradar-se i afectar de manera inexorable la durada de la vida de l'aparell i conduir a una situació perillosa.
- Nota: Quan es posi l'aparell en marxa en funció calefactor, després d'estar una llarga temporada parat o funcionat només amb la funció ventilador, és possible que despengui al principi un lleuger fum, sense cap conseqüència, pel fet que s'està cremant la pols i altres partícules acumulades en l'element calefactor. Aquest fenomen es pot evitar netejant prèviament i a través de les esclotxes de l'aparell, el seu interior amb

BESCHRIJVING

- A Instelknop functie en vermogen
- B Instelbare thermostaat
- C Controlelampje
- D Handvat voor transport

GEBRUIK EN ONDERHOUD:

- Rol voor gebruik de voedingskabel van het apparaat volledig af.
- Gebruik het apparaat niet als de aan/uit knop niet werkt.
- Verplaatst het apparaat niet terwijl het in gebruik is.
- Gebruik de handgreep/handgrepen om het apparaat op te tillen of te verplaatsen.
- Gebruik het apparaat niet wanneer het scheef staat en keer het niet om.
- Keer het apparaat niet om terwijl het in gebruik is of aangesloten is op het lichtnet.
- Trek in een badkamer of een vergelijkbare ruimte de stekker uit het stopcontact als u het apparaat niet gebruikt, ook al is het maar voor korte tijd, aangezien de aanwezigheid van water een risico vormt, zelfs wanneer het apparaat uitgeschakeld is.
- Haal de stekker uit het stopcontact wanneer het apparaat niet in gebruik is en voordat u het reinigt.
- Houd dit apparaat buiten bereik van kinderen en/of personen met lichamelijke, zintuiglijke of geestelijke beperkingen, of met een gebrek aan ervaring en kennis.
- Berg het apparaat niet op als het nog warm is.
- Gebruik het apparaat niet op plaatsen waar de temperatuur onder de 2°C kan dalen.
- Controleer dat de ventilatieroosters van het apparaat niet verstopt raken met stof, vuil of voorwerpen.
- Laat het apparaat nooit onbewaakt aan staan.
- Laat het apparaat nooit zonder toezicht aan staan. U bespaart hierdoor energie en verlengt tevens de levensduur van het apparaat.
- Gebruik het apparaat niet om (huis-) dieren te drogen.
- Gebruik het apparaat niet om kledingstukken

te drogen.

- **WAARSCHUWING:** Val tijdens het gebruik van dit apparaat niet in slaap; hierdoor kan schade ontstaan.
- De thermostaat op de minimum positie draaien garandeert niet dat het apparaat permanent is uitgeschakeld.

GEBRUIKSAANWIJZING

OPMERKINGEN VOORAFGAAND AAN HET GEBRUIK:

- Controleer dat al het verpakkingsmateriaal van het product verwijderd is.
- Enkele delen van het apparaat zijn licht gesmeerd, waardoor het apparaat bij het eerste gebruik enigszins kan roken. Na korte tijd stopt dit vanzelf.
- Zet het apparaat bij het eerste gebruik ongeveer 2 uur op de hoogste stand, het liefst in een goed geventileerde ruimte, om de fabrieksgeur te verwijderen.

GEBRUIK:

- Rol de kabel helemaal af alvorens de stekker in het stopcontact te steken.
- Steek de stekker in het stopcontact.
- Zet het apparaat zo dat de luchtstroom in de gewenste richting gaat.
- Zet het apparaat aan door de knop voor functie en vermogen (A) in de gewenste stand te zetten.
- Draai de thermostaatknop (B) in de stand die overeenkomt met de gewenste temperatuur.
- Het controlelampje (C) gaat aan.

VENTILATORFUNCTIE:

- Selecteer de ventilatiestand.

VERWARMING:

- Selecteer het gewenste vermogen.
- Controleer dat de thermostaatknop op de gewenste temperatuur staat.

NA GEBRUIK VAN HET APPARAAT:

- Zet de instelbare thermostaat (B) op de minimale stand.
- Zet het apparaat uit door de stand 0 te selecteren met de instelknop voor functie en vermogen (A).
- Trek de stekker uit het stopcontact.
- Reinig het apparaat.

HANDVAT(EN) VOOR TRANSPORT:

- Dit apparaat beschikt over een handvat aan de achterzijde om het eenvoudig en makkelijk te kunnen transporteren (D).

THERMISCHE BEVEILIGING:

- Dit apparaat beschikt over een thermische beveiliging die het apparaat tegen oververhitting beveiligd.
- Wanneer het apparaat afwisselend aan- en uitschakelt zonder dat dit het gevolg is van de thermostaat, controleer of de luchtinlaat of –uitlaat wordt geblokkeerd of belemmerd door een voorwerp.
- Wanneer het apparaat vanzelf uitgaat en niet opnieuw aangaat, trek de stekker uit het stopcontact en wacht 15 minuten alvorens de stekker weer in het stopcontact te steken. Indien het apparaat dan nog steeds niet werkt, neem contact op met een erkende technische dienst.

REINIGING

- Trek de stekker uit het stopcontact en laat het apparaat afkoelen alvorens het te reinigen.
- Maak het apparaat schoon met een vochtige doek met een paar druppels afwasmiddel en droog het daarna goed af.
- Gebruik geen oplosmiddelen of producten met een zure of basische pH zoals bleekwater, noch schuurmiddelen, om het apparaat schoon te maken.
- Zorg ervoor dat er geen water of andere vloeistof binnendringt via de ventilatieopeningen, om schade aan de functionele delen in het inwendige van het apparaat te voorkomen.
- Dompel het apparaat niet onder in water of een andere vloeistof en houd het niet onder de kraan.
- Indien het apparaat niet goed schoongehouden wordt, kan het oppervlak beschadigd en de levensduur van het apparaat verkort worden, en kan er een gevaarlijke situatie ontstaan.
- Opmerking: Wanneer u het apparaat laat opwarmen nadat het lange tijd buiten gebruik is geweest of u het alleen als ventilator heeft gebruikt, kan er aanvankelijk enige rook uit het apparaat komen. Dit is niet ernstig en is het gevolg van het verbranden van stof of andere deeltjes op

het verwarmingselement. Dit kan voorkomen worden door de binnenkant van het apparaat eerst schoon te maken met een stofzuiger of een persluchtpistool via de gleuven van het apparaat.

POPIS

- A Knoflík pro nastavení funkcí a intenzity tepla
- B Ovládací knoflík pro nastavení termostatu
- C Kontrolka
- D Rukojeť k nošení

POUŽÍVÁNÍ A PÉČE O PŘÍSTROJ:

- Před každým použitím plně rozviňte napájecí kabel.
- Nepoužívejte přístroj, pokud vypínač zapnutí a vypnutí „on/off“ nefunguje.
- Při používání přístrojem nepohybujte.
- K přenášení nebo přemísťování přístroje používejte rukojeť.
- Nepoužívejte přístroj, pokud je vyklopený nahoru a nelze jím otočit.
- Nevypínejte přístroj, když je v provozu, nebo připojen k elektrické síti.
- Používáte-li přístroj v koupelně nebo na podobném místě, odpojte jej od el. sítě, když není v provozu, i když je to jen na krátkou dobu, protože blízkost vody představuje riziko, i když je přístroj vypnutý.
- Přístroj odpojte z elektrické sítě, když ho nepoužíváte a před zahájením jakéhokoli čištění.
- Tento přístroj skladujte mimo dosah dětí a / nebo osob s omezenými fyzickými, smyslovými nebo duševními schopnostmi či osob, které nebyly obeznámeny s jeho používáním.
- Přístroj neskladujte, pokud je stále horký.
- Přístroj neukládejte na místa, kde by mohl být vystaven teplotám nižším než 2 °C.
- Ujistěte se, že prach, špína nebo cizí předměty neblokují mřížku ventilátoru spotřebiče.
- Přístroj v provozu nenechávejte nikdy bez dozoru.
- Není-li spotřebič v provozu, nikdy jej nenechávejte připojen a bez dozoru. To šetří energii a prodlužuje životnost spotřebiče.
- Přístroj nepoužívejte k sušení domácích zvířat.
- Přístroj nepoužívejte k sušení textilií.
- UPOZORNĚNÍ: Uživatel nemůže spát, když je spotřebič v provozu; existuje riziko zranění.
- Otočením ovladače termostat nastavte na

minimum. To však neznamená, že je žehlička trvale vypnutá.

NÁVOD K POUŽITÍ:**PŘED POUŽITÍM:**

- Ujistěte se, že veškeré obaly produktu byly odstraněny.
- Některé části přístroje byly lehce namazány. V důsledku toho se můžete při prvním použití objevit jemný kouř. Po chvíli kouř zmizí.
- Chcete-li odstranit zápach, který se objeví při prvním použití spotřebiče, doporučujeme jej ponechat v plném výkonu po dobu 2 hodin v dobře větraném prostoru.

POUŽITÍ:

- Před zapojením kabel zcela rozviňte.
- Připojte spotřebič do sítě.
- Nastavte přístroj, aby vzduchu proudil v požadovaném směru.
- Zapněte přístroj otočením knoflíku pro nastavení funkcí a intenzity tepla (A) na požadovanou funkci.
- Otočte ovládací knoflík pro nastavení termostatu (B) na požadovanou teplotu.
- Kontrolka (C) se rozsvítí.

FUNKCE VENTILÁTORU:

- Vyberte polohu ventilátoru.

FUNKCE OHŘÍVAČE:

- Vyberte požadovaný topný výkon.
- Zkontrolujte, zda je ovladač termostatu nastaven na požadovanou teplotu.

PO DOKONČENÍ PRÁCE S PŘÍSTROJEM:

- Pomocí ovládacího knoflíku pro nastavení termostatu (B) nastavte teplotu na minimum.
- Přístroj vypněte otočením knoflíku pro nastavení funkcí a intenzity tepla (A) do polohy 0.
- Zařízení odpojte od napájení.
- Přístroj vyčistěte.

DRŽADLO/A PRO PŘENÁŠENÍ:

- Tento přístroj je vybaven držadlem na zadní straně, které usnadňuje jeho přepravu (D).

TEPELNÁ OCHRANA:

- Přístroj má bezpečnostní zařízení, které chrání přístroj před přehřátím.
- Když se přístroj opakovaně zapíná a vypíná,

z jiných důvodů, než je ovládání termostatu, zkontrolujte, zda v okolí nejsou žádné překážky, které by bránily správnému vstupu nebo vytlačování vzduchu.

- Pokud se přístroj sám vypne, ale sám se znovu nezapne, odpojte jej od sítě a před opětovným připojením počkejte přibližně 15 minut. V případě, že se přístroj znovu nezapne, vyhledejte autorizovanou technickou pomoc.

ČIŠTĚNÍ

- Odpojte přístroj od elektrické sítě a nechte jej vychladnout před zahájením jakéhokoli čištění.
- Zařízení vyčistěte vlhkou utěrkou s několika kapkami čistícího prostředku a poté vysušte.
- Pro čištění přístroje nepoužívejte rozpouštědla nebo produkty s velmi kyselým nebo zásaditým pH faktorem, jako např. bělidlo nebo abrazivní produkty.
- Nedovolte, aby se voda nebo jiná tekutina dostala do větracích otvorů, aby nedošlo k poškození vnitřních částí přístroje.
- Přístroj neponořujte do vody ani jiné kapaliny, neumísťujte pod tekoucí vodu.
- V případě, že přístroj není v dobrém stavu čistoty, jeho povrch se může zhoršit a nevyhnutelně ovlivnit dobu životnosti spotřebiče a jeho používání se může stát nebezpečným.
- Poznámka: Pokud je přístroj používán jako ohřívač po dlouhodobém skladování nebo po použití pouze jako ventilátor, může se vytvářet malé množství kouře. To je normální a je to způsobeno tím, že se spalují usazeniny prachu, které se nahromadily na topném tělese. Tomuto jevu se lze vyhnout tím, že vnitřek přístroje předem vyčistíte přes mřížku pomocí vysavače nebo stlačeného vzduchu.

OPIS

- A Przełącznik funkcji i intensywności
- B Termostat regulowany
- C Wskaźnik świetlny
- D Uchwyty do przenoszenia

UŻYWANIE I KONSERWACJA:

- Przed każdym użyciem, rozwinąć całkowicie przewód zasilania urządzenia.
- Nie używać urządzenia, jeśli nie działa przycisk włączania ON/OFF.
- Nie ruszać urządzenia w czasie jego działania.
- Aby przenieść urządzenie, należy używać uchwytów.
- Nie należy używać urządzenia, gdy jest przechylone ani do góry dnem.
- Nie obracać urządzenia, kiedy jest ono w użyciu lub kiedy jest podłączone do sieci.
- Jeśli urządzenie jest używane w łazience lub podobnym miejscu, wyłączać urządzenie z prądu, kiedy nie jest ono używane, nawet jeśli ma to miejsce na krótki okres czasu, ponieważ bliskość wody stanowi zagrożenie, nawet jeśli urządzenie jest wyłączone.
- Wyłączać urządzenie z prądu, jeśli nie jest ono używane i przed przystąpieniem do jakiegokolwiek czyszczenia.
- Przechowywać urządzenie w miejsce niedostępnym dla dzieci i/lub osób o ograniczonych zdolnościach fizycznych, dotykowych lub mentalnych oraz nie posiadających doświadczenia lub znajomości tego typu urządzeń.
- Nie chować jeśli jest jeszcze gorące.
- Nie przechowywać urządzenia w miejscach, gdzie temperatura powietrza może być niższa niż 2 °C.
- Sprawdzać, czy kratki wentylacyjne urządzenia nie są zapchane kurzem, zanieczyszczeniami czy innymi przedmiotami.
- Nie pozostawiać włączonego urządzenia bez nadzoru.
- Nie pozostawiać nigdy urządzenia podłączonego i bez nadzoru. W ten sposób można zaoszczędzić energię i przedłużyć okres użytkowania urządzenia.

- Nie używać urządzenia do suszenia maskotek czy zwierząt.
- Nie stosować urządzenia do suszenia żadnego rodzaju tkanin.
- **OSTRZEŻENIE:** Należy uważać, aby w trakcie używania urządzenia nie zasnąć, ponieważ istnieje ryzyko uszkodzenia.
- Ustawienie pokrętła termostatu na wartość minimalną, nie powoduje stałego wyłączenia frytkownicy.

SPOSÓB UŻYCIA**UWAGI PRZED UŻYCIEM:**

- Upewnić się, że z opakowania zostały wyjęte wszystkie elementy urządzenia.
- Niektóre części żelazka zostały delikatnie natłuszczone i dlatego w czasie pierwszego włączenia może wydobywać się z niego para. Po krótkim czasie para powinna zniknąć.
- Aby pozbyć się zapachu, jaki wydostaje się z urządzenia przy jego pierwszym użyciu, zaleca się włączyć urządzenie na maksymalną moc przez 2 godziny w dobrze wentylowanym pomieszczeniu.

SPOSÓB UŻYCIA:

- Całkowicie rozwinąć kabel przed podłączeniem urządzenia.
- Podłączyć urządzenie do prądu.
- Ustawić urządzenie w taki sposób, aby powietrze leciało w pożądanym kierunku.
- Włączyć urządzenie, przekręcić przełącznik funkcji i intensywności (A) na pożądaną pozycję.
- Przekręcić pokrętło regulacji temperatury (B), aż do umieszczenia go w pozycji odpowiadającej żądanej temperaturze.
- Lampka kontrolna (C) zapali się.

FUNKCJA WENTYLATORA:

- Wybrać opcję wentylatora.

FUNKCJA GRZEJNIKA:

- Wybrać żądany poziom nagrzewania.
- Sprawdzać czy pokrętło termostatu jest ustawione na wybranej temperaturze.

PO ZAKOŃCZENIU KORZYSTANIA Z URZĄDZENIA:

- Wybrać pozycję minimum używając regulowany termostat (B).

- Wyłączyć urządzenie, wybierając pozycje O na przełączniku funkcji i intensywności (A).
- Wyłączyć z sieci elektrycznej.
- Wyczyścić urządzenie.

UCHWYT/Y DO PRZENOSZENIA:

- Urządzenie dysponuje uchwytem w górnej części, umożliwiającym jego łatwe i wygodne przenoszenie (D).

OCHRONA PRZED PRZEGRZANIEM:

- Urządzenie posiada termiczny system bezpieczeństwa, który chroni je przed przegrzaniem.
- Gdy urządzenie włącza się i wyłącza naprzemiennie, a nie jest to z powodu działania termostatu pokojowego, należy sprawdzić, czy nie ma przeszkód, które uniemożliwiają lub utrudniają normalne wejście lub wyjście powietrza.
- Jeśli urządzenie się samo wyłącza i nie włącza się ponownie, należy je odłączyć od prądu, odczekać około 15 minut przed ponownym podłączeniem go. Jeśli nadal nie działa, skontaktować się z jednym z autoryzowanych serwisów technicznych.

CZYSZCZENIE

- Odłączyć urządzenie z sieci i pozostawić aż do ochłodzenia przed przystąpieniem do jakiegokolwiek czyszczenia.
- Wyczyścić urządzenie wilgotną szmatką zmoczoną kilkoma kroplami płynu i następnie osuszyć.
- Nie używać do czyszczenia urządzenia rozpuszczalników, ani produktów z czynnikiem pH takich jak chlor, ani innych środków żrących.
- Nie dopuścić do przedostania się wody ni innej cieczy do otworów wentylacyjnych, aby uniknąć uszkodzeń części mechanicznych znajdujących się we wnętrzu urządzenia.
- Nie zanurzać urządzenia w wodzie ni innej cieczy, nie wkładać pod kran.
- Jeśli urządzenie nie jest utrzymywane w odpowiednio dobrym stanie czystości, jego powierzchnia może się niszczyć i wpływać w sposób niedający się powstrzymać na okres trwałości urządzenia oraz prowadzić do niebezpiecznych sytuacji.
- Uwaga: Po włączeniu urządzenia używając funkcji grzejnika, w przypadku gdy nie

był on przez dłuższy czas używany, lub używany tylko w funkcji wentylatora, może on wydzielać niewielkie ilości dymu, nie ma to jednak żadnych negatywnych konsekwencji i jest spowodowane spalaniem się kurzu i innych substancji zakumulowanych w jego wnętrzu. Można uniknąć tego efektu czyszcząc urządzenie za pomocą odkurzacza lub innego aparatu emitującego sprężone powietrze.

POPIS

- A Otočný volič funkcie a intenzity tepla
- B Ovládací gombík termostatu
- C Indikátor
- D Prepravná rukoväť

POUŽÍVANIE A STAROSTLIVOSŤ:

- Pred použitím zariadenia napájací kábel úplne odviňte
- Zariadenie nepoužívajte s nefunkčným vypínačom.
- Zariadenie nepresúvajte, keď je v prevádzke.
- Zariadenie prenášajte alebo presúvajte pomocou rukoväte.
- Zariadenie nepoužívajte, keď je preklopené, a ani ho neotáčajte.
- Zariadenie neotáčajte, keď sa používa, alebo je zapojené do elektrickej zásuvky.
- Ak tento spotrebič používate v kúpeľni alebo na podobnom mieste, odpojte ho od elektrickej zásuvky, keď ho nepoužívate aj keď je to len na krátku chvíľu, pretože blízkosť vody predstavuje nebezpečenstvo, keď je spotrebič odpojený.
- Zariadenie odpojte od elektrickej zásuvky, keď sa nepoužíva, a vždy pred jeho čistením.
- Toto zariadenie uchovávajú mimo dosahu detí alebo osôb so zníženými fyzickými, zmyslovými alebo duševnými schopnosťami, ako aj osôb, ktoré nie sú oboznámené s jeho používaním.
- Zariadenie neodkladajte, keď je ešte horúce.
- Zariadenie neodkladajte na miestach, kde by teplota mohla byť nižšia ako 2° C.
- Uistite sa, že prach alebo iné cudzie predmety neblokujú mriežku ventilátora na spotrebiči.
- Zariadenie počas prevádzky nenechávajú bez dozoru.
- Zariadenie nikdy nenechávajú zapnuté a bez dozoru, keď ho nepoužívate. Umožní to šetriť energiou a predĺžiť životnosť zariadenia.
- Zariadenie nepoužívajte na sušenie srsti domácich miláčikov ani iných zvierat.
- Zariadenie nepoužívajte na sušenie textílií akéhokoľvek druhu.
- **UPOZORNENIE:** Keď je zariadenie v prevádzke, používateľ nesmie spať; existuje

riziko zranenia.

- Ovládač termostatu prepnite do polohy na minimálnu hodnotu. Žehlička tým nebude úplne vypnutá.

NÁVOD NA POUŽITIE:**PRED POUŽITÍM:**

- Uistite sa, že zo zariadenia bol odstránený všetok obalový materiál.
- Na niektorých dieloch tohto zariadenia je nanesená tenká vrstva mazacieho tuku. Pri prvom použití tohto zariadenia preto môže dochádzať k miernemu dymeniu. Toto dymenie zmizne po krátkom čase.
- Na odstránenie dymu vychádzajúceho zo žehličky pri jej prvom použití sa odporúča nechať ju zapnutú na plný výkon na 2 hodiny v dobre vetranej miestnosti.

POUŽITIE:

- Napájací kábel pred zapojením do elektrickej zásuvky úplne odviňte.
- Zariadenie pripojte k sieti.
- Zariadenie nasmerujte tak, aby vzduch prúdil do požadovaného smeru
- Zariadenie zapnite otočením otočného voliča funkcie a intenzity tepla (A) na požadovanú funkciu.
- Ovládací gombík termostatu (B) otočte na požadovanú teplotu
- Začne svietiť kontrolka (C).

FUNKCIA VENTILÁTORA:

- Zvoľte polohu ventilátora.

FUNKCIA OHRIEVAČA:

- Zvoľte požadovaný vykurovací výkon.
- Skontrolujte, či je ovládací gombík termostatu nastavený na požadovanú teplotu.

PO SKONČENÍ POUŽÍVANIA ZARIADENIA:

- Minimálnu polohu zvoľte pomocou ovládacieho gombíka termostatu (B).
- Zariadenie zastavte tak, že na otočnom voliči funkcie a intenzity tepla (A) zvolíte polohu 0.
- Odpojte zariadenie od napájania.
- Zariadenie vyčistite.

PRENOSNÁ RUKOVÄŤ(-E)

- Toto zariadenie má na zadnej strane rukoväť (D) na ľahké a pohodlné prepravovanie.

BEZPEČNOSTNÁ TEPELNÁ OCHRANA:

- Toto zariadenie je vybavené bezpečnostným zariadením, ktoré ho chráni pre prehrievaním.
- Keď sa zariadenie samo zapína a vypína z iných dôvodov, ako ovládanie termostatom, skontrolujte, či správne prívodu alebo výstupu vzduchu nebránia žiadne prekážky.
- Ak sa zariadenie samo vypne a znova sa nezapne, odpojte ho od elektrickej siete a pred opätovným zapojením počkajte približne 15 minút. Ak sa zariadenie znova nespustí, vyhľadajte autorizované stredisko technickej pomoci.

ČISTENIE

- Zariadenie pred čistením odpojte od elektrickej zásuvky a nechajte ho vychladnúť.
- Zariadenie čistite vlhkou handričkou a niekoľkými kvapkami čistiaceho prostriedku a potom ho vysušte.
- Na čistenie zariadenia nepoužívajte rozpúšťadlá alebo produkty s kyslou bázou alebo vysokou hodnotou pH, ako napríklad bieliadlá alebo drsné čistiace prostriedky.
- Aby nedošlo k poškodeniu vnútorných častí zariadenia, nedovoľte, aby sa do vetracích otvorov dostala voda alebo iná kvapalina.
- Zariadenie neponárajte do vody ani inej tekutiny a nedávajte ho pod tečúcu vodu z vodovodu.
- Ak zariadenie nie je správne čistené, môže dôjsť k poškodeniu jeho povrchu, značnému skráteniu jeho životnosti a jeho používanie by mohlo byť nebezpečné.
- Poznámky: Keď je zariadenie po dlhodobom skladovaní alebo používaní výlučne ako ventilátor používané ako ohrievač, môže sa z neho slabo dymiť. Toto nie je dôležité a spôsobuje to spaľovanie nánosov prachu, ktorý sa nahromadil na vyhrievacích telesách v ohrievači. Tomuto javu sa dá predísť tak, že predtým vyčistíte vnútornú stranu zariadenia cez mriežku pomocou vysávača alebo stlačeného vzduchu.

LEÍRÁS

A	Funkció és hőintenzitás gomb
B	Termosztát vezérlőgomb
C	Jelzőfény
D	Fogantyú

TISZTÍTÁS ÉS ÁPOLÁS:

- Minden használat előtt teljesen tekerje le a készülék csatlakozókábelét.
- Ne használja a készüléket, ha a be-/kikapcsoló nem működik.
- Ne mozdítsa el a készüléket annak használata közben.
- A készülék kézbeviteléhez vagy mozgatásához használja a fogantyút.
- Tilos a készüléket használni, ha az oldalára billent, és nem szabad fejre állítani.
- Ne fordítsa fel a készüléket használat közben, vagy miközben az a főhálózathoz van csatlakoztatva.
- Ha a készüléket egy fürdőszobában vagy hasonló helyen használja, húzza ki a konnektorból, amikor nincs használatban, akkor is, ha csak egy rövid időre teszi le, mert a víz közelsége veszélyt jelent, még abban az esetben is, ha nincs áram alatt.
- Csatlakoztassa le a készüléket a főhálózatról, amikor nem használja, vagy mielőtt bármilyen tisztításba belekezdene.
- Tárolja a készüléket gyermekek és/vagy csökkent fizikai, szenzoros vagy mentális képességű személyek, vagy a használatában járatlanok elől elzárva.
- Ne tárolja a készüléket amíg az még felforrósodott állapotban van.
- Ne tárolja a készüléket olyan helyen, ahol a hőmérséklet 2°C alá süllyedhet.
- Győződjön meg arról, hogy por, szennyeződés vagy más idegen tárgyak nem blokkolják a készülék ventilátorrácsát.
- Soha ne hagyja felügyelet nélkül a készüléket, amíg áram alatt van.
- Soha ne hagyja a készüléket a hálózatra csatlakoztatva és felügyelet nélkül, ha nem használja. Ez energiát takarít meg és segít a készülék élettartamának meghosszabbításában is.
- Ne használja a készüléket házi kedvencei

vagy más állatok megszártására.

- Ne használja a készüléket semmilyen textilanyag szártására.
- FIGYELMEZTETÉS: A készüléket alvás alatt tilos bekapcsolva hagyni; a testi épségre nézve kockázattal járhat.
- A hőszabályzót tekerje a legalacsonyabb beállításra. Ez nem jelenti azt, hogy a vasaló végleg ki lett kapcsolva.

HASZNÁLATI UTASÍTÁS:

HASZNÁLAT ELŐTT:

- Győződjön meg róla, hogy a termékről minden csomagolás el lett távolítva.
- A készülék egyes alkatrészei kenőanyaggal enyhén be lettek kenve. Következésképpen, a készülék első alkalommal történő használatakor könnyű füst lesz érzékelhető. Rövid idő után, ez a füst el fog tűnni.
- A készülék első alkalommal történő használatából adódó szag kiküszöbölése érdekében, ajánlatos a készüléket maximális fokozaton használni 2 órán át egy jól szellőző helyiségben.

HASZNÁLAT:

- Teljesen tekerje ki a vezetékét a csatlakoztatás előtt.
- Dugja be a készüléket a konnektorba.
- Forgassa úgy a készüléket, hogy a levegő a kívánt irányba áramoljon.
- Kapcsolja be a készüléket a funkció és a hőintenzitás gomb (A) forgatásával a kívánt funkcióra.
- Tekerje a termostát vezérlőgombját (B) a kívánt hőmérsékleti helyzetbe.
- A jelzőfény (C) kigyullad.

VENTILÁTOR FUNKCIÓ:

- Válassza ki a ventilátor helyzetét.

FŰTÉS FUNKCIÓ:

- Válassza ki a kívánt fűtési teljesítményt.
- Ellenőrizze, hogy a termostát vezérlője a szükséges hőmérsékletre van-e állítva.

A KÉSZÜLÉK HASZNÁLATA UTÁN:

- A termostát vezérlőgombját (B) állítsa a minimum helyzetbe.
- Állítsa le a készüléket a funkció és hőintenzitás gomb (A) 0-s helyzetbe

- állításával.
- Húzza ki a készüléket az elektromos aljzataból.
- Tisztítsa meg a készüléket.

előzetesen porszívóval vagy kompresszorral pormentesítjük.

HORDOZÓ FOGANTYÚ(K):

- Ennek a készüléknek egy fogantyú van hátulján, amely megkönnyíti és kényelmessé teszi a szállítást (D).

BIZTONSÁGI HŐVÉDŐ:

- A készülékben van egy biztonsági eszköz, amely megvédi a túlmelegedéstől.
- Ha a készülék ismételten be- és kikapcsol, a termosztát normál működésén kívüli okból, ellenőrizze, hogy nem akadályozza-e valami a levegő be- és kiáramlását.
- Ha a készülék kikapcsol, és nem kapcsolja be újra, húzza ki a hálózati aljzataból, és várjon kb. 15 percet, mielőtt újra bedugja. Ha a gép nem indul újra, kérjen szakszerű műszaki segítséget.

TISZTÍTÁS

- Csatlakoztassa le a készüléket a főhálózatról és hagyja kihűlni, mielőtt bármilyen jellegű tisztítást végez rajta.
- Tisztítsa meg a készüléket egy nyirkos ronggyal, pár csepp folyékony mosogatószerrel, aztán szárítsa meg azt.
- A készülék tisztításánál ne használjon oldószereket, savas vagy lúgos szereket, mint pl. fehérítőt vagy dörzsölő hatású szereket.
- Ne engedje, hogy víz vagy egyéb folyadék kerüljön a levegőnyílásokba, hogy elkerülje a készülék belső alkatrészeinek a károsodását.
- Sose merítse a készüléke vízbe, vagy más folyadékba, vagy tartsa folyó víz alá.
- Ha a készülék nincs megfelelően tiszta állapotban tartva, a felülete rongálódhat és ez menthetetlenül csökkentheti annak hasznos élettartamát, valamint használata veszélyessé is válhat.
- Megjegyzés: Ha a készüléket hosszabb ideig tartó tárolás vagy csak ventilátorként való használat után fűtésre használjuk, akkor némi füstöt bocsáthat ki. Ez nem jelent bajt, csupán annak a következménye, hogy a készülék fűtőelemeiről leég a rárakódott port. Ez a jelenség elkerülhető, ha a készülék belsejét a rácson keresztül

ОПИСАНИЕ

A	Селектор за режим и интензитет
B	Регулируем термостат
C	Светлинен индикатор
D	Ръкохватки за пренасяне

УПОТРЕБА И ПОДДРЪЖКА:

- Преди употреба развийте напълно захранващия кабел на уреда.
- Не използвайте уреда при повреден бутон за вкл./изкл.
- Не движете уреда, докато работи.
- За да хванете или пренесете уреда, моля използвайте ръкохватките.
- Не използвайте уреда, когато е наклонен или обърнат.
- Не обръщайте уреда, докато работи или е включен в електрическата мрежа.
- Ако използвате уреда в баня или подобни помещения, изключвайте го от ел. контакт, когато не го използвате, дори да е за кратко време. Близостта до вода е носи риск, дори при изключен уред.
- Изключвайте уреда, когато не го използвате, или когато се готвите да го почистите.
- Съхранявайте уреда далеч от досега на деца и/или хора с намалени физически, сензорни или умствени възможности, или такива без опит и познания за боравене с него.
- Не съхранявайте уреда, ако все още е топъл.
- Не съхранявайте уреда на места, където е възможно околната температура да падне под 2 °C.
- Проверете дали вентилационните решетки не са запушени от прах, нечистотии или други предмети.
- Уредът следва винаги да се използва под надзор.
- В никакъв случай не оставяйте без наблюдение уреда, докато е включен. По този начин ще спестите енергия и ще удължите живота на ел. уреда.
- Не използвайте уреда за подсушаване на домашни любимци или животни.
- Не използвайте уреда за сушене на дрехи.

- **ВНИМАНИЕ:** Не допускайте да заспите по време на употребата на уреда - това може да предизвика щети.
- Преместването на регулатора на термостата в минимално положение не гарантира постоянното изключване на фритюрника.

НАЧИН НА УПОТРЕБА

ЗАБЕЛЕЖКИ ПРЕДИ УПОТРЕБА:

- Уверете се, че изцяло сте отстранили опаковката на уреда.
- Някои части на уреда са леко смазани, поради което, при включване за първи път е възможно уредът да започне слабо да дими. Скоро след това, димът ще изчезне.
- За да премахнете миризмата, отделяща се при първата употреба на уреда, препоръчва се да го поддържате включен на максимална мощност в продължение 2 часа, в добре проветрено помещение.

УПОТРЕБА:

- Преди употреба, развийте напълно захранващия кабел на уреда.
- Включете уреда в електрическата мрежа.
- Насочете уреда така, че да ориентирате течението на въздуха в желаната от Вас посока.
- Задействайте уреда, завъртайки селектора за режим и интензитет (A) до желаното положение.
- Завъртете регулатора на температура (B) до позицията, отговаряща на желаната температура.
- Светлинният индикатор (C) ще светне.

РЕЖИМ "ВЕНТИЛАТОР":

- Изберете положението „Вентилатор“.

РЕЖИМ ПЕЧКА:

- Изберете желаната мощност за отопление.
- Проверете дали ключа за регулиране на температура е в положение на желаната приятна температура.

СЛЕД ПРИКЛЮЧВАНЕ НА РАБОТАТА С УРЕДА ИЗВЪРШЕТЕ СЛЕДНОТО:

- Селектор за минимално положение посредством регулируем термостат (B).
- Спрете уреда, избирайки положение „0“ на селектора за режим и интензитет (A).

- Изключете уреда от захранващата мрежа.
- Почистете уреда.

РЪКОХВАТКА/И ЗА ПРЕНАСЯНЕ:

- Този уред е снабден с ръкохватка в горната си част за лесно и удобно пренасяне (D).

ТЕРМОЗАЩИТА ПРИ ПРЕГРЯВАНЕ:

- Уредът е снабден със защитен механизъм, предпазващ го от всякакъв вид прегряване.
- Когато уредът се включва и изключва последователно, и причината не е в термостата за околната среда, моля уверете се, че няма пречки, затрудняващи нормалното постъпване и излизане на въздуха.
- Ако уредът се изключи автоматично и не се включи повторно, извадете щепсела от ел. контакт, изчакайте около 15 минути и го включете отново. Ако и тогава не работи, обърнете се към оторизиран сервиз за техническо обслужване.

ПОЧИСТВАНЕ

- Преди почистване изключете уреда от захранващата мрежа и го оставете да изстинеа.
- Почистете уреда с влажна кърпа, напоена с няколко капки миеш препарат, след което го подсушете.
- За почистването на уреда не използвайте разтворители и препарати с киселинен или основен рН фактор, като белина и абразивни продукти.
- Не допускайте проникването на вода през вентилационните отвори; в противен случай може да предизвикате повреда на работните части във вътрешността на уреда.
- Не потапяйте уреда във вода или други течности, и не го поставяйте под течаща вода.
- Уредът следва да се поддържа чист. В противен случай повърхността му може да се повреди, и това да съкрати безвъзвратно експлоатационния му живот, а също и да стане причина за възникване на опасно положение.
- Бележка: Когато се включи уреда с функцията печка, след като е бил дълго

време спрян или е работил само на функция "вентилатор", възможно е в началото да отдели слаб пушек. Това няма никакви последици, тъй като изгарят прах и други частици насъбрани по отоплителната част на печката. Това явление може да бъде избегнато с предварителното почистване на вътрешността на уреда през отворите, с помощта на прахосмукачка или с въздушна струя под налягане.

DESCRIERE

- A Buton de reglare a intensității gradului de funcționare și a căldurii
- B Ventilator încălzitor
- C Indicator luminos
- D Mâner pentru transport

UTILIZARE ȘI ÎNGRIJIRE:

- Desfășurați complet cablul de alimentare al aparatului înainte de fiecare utilizare.
- Nu utilizați aparatul dacă comutatorul pornit/ oprit nu funcționează.
- Nu mișcați aparatul în timpul utilizării.
- Utilizați mânerul aparatului pentru a îl transporta sau mișca.
- Nu utilizați aparatul dacă este înclinat și nu îl răsturnați.
- Nu răsturnați aparatul în timpul utilizării sau dacă este conectat la rețeaua de alimentare.
- Dacă utilizați aparatul în baie sau într-un loc asemănător, deconectați-l de la rețeaua de alimentare atunci când nu este utilizat, chiar dacă o faceți pentru scurt timp, deoarece apropierea de apă este riscantă, chiar dacă aparatul este deconectat.
- Deconectați aparatul de la rețeaua de alimentare atunci când nu îl utilizați și înainte de a-l curăța.
- Depozitați aparatul într-un loc care să nu fie la îndemâna copiilor și/sau a persoanelor cu capacități fizice, senzoriale sau mentale reduse, ori care nu au experiență sau cunoștințele necesare.
- Nu depozitați aparatul dacă este încă fierbinte.
- Nu depozitați aparatul în zone în care temperatura poate să scadă sub 2 °C.
- Asigurați-vă că praful, impuritățile sau alte obiecte străine nu blochează grilajul ventilatorului de pe aparat.
- Nu lăsați niciodată aparatul nesupravegheat în timp ce este folosit.
- Nu lăsați niciodată aparatul conectat și nesupravegheat dacă nu este utilizat. Astfel se economisește energie și se prelungeste durata de viață a aparatului.
- Nu utilizați aparatul pentru a usca animalele domestice sau sălbatice.

- Nu utilizați aparatul pentru a usca articole textile de nici un tip.
- **ATENȚIE:** Utilizatorul nu trebuie să adoarmă cu aparatul în funcțiune; există risc de accidentare.
- Răsuciți butonul termostatului la setarea minimă. Aceasta nu înseamnă că aparatul este oprit permanent.

INSTRUCȚIUNI DE UTILIZARE:**ÎNAINTE DE UTILIZARE:**

- Asigurați-vă că ați înlăturat toate ambalajele produsului.
- Unele piese ale aparatului au fost lubrifiate ușor. În consecință, la prima utilizare a produsului este posibil să observați fum. După o perioadă scurtă de timp, fumul va dispărea.
- Pentru a elimina mirosul emis de aparat la prima utilizare, este recomandat să îl mențineți la putere maximă timp de 2 ore, într-o cameră bine aerisită.

UTILIZARE:

- Desfășurați complet cablul înainte de a-l introduce în priză.
- Conectați aparatul la rețeaua electrică.
- Ghidați aparatul pentru a orienta fluxul de aer în direcția dorită.
- Porniți aparatul răsucind butonul pentru funcție și pentru intensitatea căldurii (A) la funcția dorită.
- Rotiți butonul de control al termostatului (B) în poziția de temperatură dorită.
- Indicatorul luminos (C) se va aprinde.

FUNCȚIA VENTILATORULUI:

- Selectați poziția ventilatorului.

FUNCȚIA RADIATORULUI:

- Selectați puterea de încălzire dorită.
- Verificați ca butonul termostatului să fie setat la temperatura dorită.

DUPĂ CE AȚI TERMINAT CU UTILIZAREA APARATULUI:

- Selectați poziția minimă utilizând butonul de control al termostatului (B).
- Opriți aparatul, selectând poziția 0 a butonului de reglare a intensității gradului de funcționare și a căldurii (A).

- Deconectați aparatul de la rețeaua de alimentare.
- Curățați aparatul.

evitat prin curățarea prealabilă a interiorului aparatului prin grilaj, cu ajutorul unui aspirator sau cu aer presurizat.

MÂNER/E PENTRU TRANSPORT:

- Acest aparat dispune de un mâner pe partea sa superioară pentru un transport ușor și comod (D).

PROTECTOR TERMIC DE SIGURANȚĂ:

- Aparatul are un dispozitiv de siguranță care previne supraîncălzirea sa.
- Atunci când aparatul se pornește și se oprește singur în mod repetat, din alte motive decât prin controlul termostatului, verificați pentru a vă asigura că nu există obstacole care să împiedice o intrare și evacuare corectă a aerului.
- Dacă aparatul se oprește singur și nu pornește din nou, deconectați-l de la rețeaua de alimentare și așteptați aproximativ 15 minute înainte de a-l reconecta. Dacă mașina nu pornește din nou, solicitați asistență tehnică autorizată.

CURĂȚARE

- Deconectați aparatul de la sursa de alimentare și lăsați-l să se răcească înainte de a-l curăța.
- Curățați aparatul cu o cârpă umedă și câteva picături de detergent lichid, apoi uscați-l.
- Nu utilizați solvenți sau produse cu pH acid sau bazic, precum înălbitori sau produse abrazive, pentru curățarea aparatului.
- Nu permiteți ca apa sau orice alt lichid să pătrundă în gurile de aerisire pentru a evita deteriorarea pieselor interne ale aparatului.
- Nu introduceți niciodată aparatul în apă sau în orice alt lichid și nici nu țineți aparatul sub jet de apă.
- Dacă aparatul nu este bine curățat, suprafața acestuia se poate deteriora, afectând în mod inevitabil durata de funcționare, devenind nesigur pentru utilizare.
- Remarcă: Dacă utilizați aparatul după o perioadă lungă de timp de depozitare sau după ce acesta a fost utilizat numai pe post de ventilator, acesta poate produce o cantitate mică de fum. Acest lucru nu este important și se datorează depozitelor de praf arse ale convectorului care s-au acumulat pe corpul de încălzit. Acest fenomen poate fi

وظيفة التدفئة:

حدد قوة التدفئة المطلوبة.

تأكد من ضبط جهاز تحكم منظم الحرارة على درجة حرارة الراحة المطلوبة.

بعد الانتهاء من استعمال الجهاز:

اختر وضع الحد الأدنى بواسطة منظم الحرارة القابل للضبط (B).

أوقف الجهاز، من خلال تحديد الوضع ٠ من محدد الوظيفة والقوة (A).

افصل قابس الجهاز من مصدر التيار الكهربائي.

نظف الجهاز.

مقبض/مقابض النقل:

تم تجهيز هذا الجهاز بمقبض في جزئه العلوي لتسهيل وراحة حمله (D).

واقى حراري للسلامة:

تم تجهيز الجهاز بجهاز حراري للسلامة يحمي الجهاز من أي زيادة في التسخين.

عندما يشتغل الجهاز ويفصل بالتناوب، ولا يكون هذا نتيجة عمل منظم الحرارة في الغرفة، تحقق من عدم وجود عائق يمنع أو يعيق الدخول

أو الخروج العادي للهواء.

إذا يفصل الجهاز من تلقاء نفسه ولا يعود للتشغيل، باشر بفصل قابسه من التيار الكهربائي، وانتظر حوالي ٥١ دقيقة قبل إعادة توصيله من

جديد، وإذا استمر بدون تشغيل، اذهب إلى إحدى مراكز خدمات الصيانة التقنية المعتمدة.

التنظيف

افصل قابس الجهاز من التيار الكهربائي واتركه يبرد قبل البدء بأي عملية تنظيف.

نظف الجهاز بقطعة قماش مبللة ومشرية ببضع قطرات من المنظف ومن ثم جففه.

لا تستخدم مواد مذيبة ولا منتجات بعنصر رنم هيدروجيني حمضي أو أساسي مثل المبيضات ولا منتجات كاشطة لتنظيف الجهاز.

لا تترك ماء أو سائل آخر يدخل من خلال فتحات التهوية لمنع الأضرار في الأجزاء التشغيلية الداخلية للجهاز.

لا تغطس الجهاز في الماء أو سائل آخر، ولا تضعه تحت الصنبور.

إذا لم يتم حفظ الجهاز في حالة جيدة من النظافة، فإن سطحه قد يتلف ويؤثر لا محالة على مدة عمر الجهاز ويؤدي إلى وضع خطير.

ملاحظة: عند تشغيل الجهاز بوظيفة التدفئة، بعد فترة طويلة من التوقف أو كان يعمل فقط بوظيفة المروحة، فمن الممكن أن ينبعث في

البداية بعض الدخان الخفيف، ليس له أي تأثير، لأنه يتم حرق الغبار وغيره من الجسيمات المتراكمة على عنصر التدفئة. ويمكن تجنب هذه

الظاهرة بالتنظيف المسبق ومن خلال مشابهك الجهاز وجزئه الداخلي بمساعدة مكبسة كهربائية أو دفقة من الهواء المضغوط.

الوصف

A	محدد الوظيفة والقوة
B	منظم حرارة قابل للضبط
C	مؤشر ضوئي
D	مقايض النقل

الاستخدام والعناية:

- قبل كل استعمال، انشر بالكامل سلك التيار الكهربائي للجهاز.
لا تستعمل الجهاز إذا كانت أداة التشغيل/الإيقاف لا تعمل.
لا تحرك الجهاز أثناء ما يكون قيد الاستعمال.
استعمل المقبض/المقايض لأخذ أو حمل الجهاز.
لا تستخدم الجهاز مائلاً، ولا تقلبه.
لا تقلب الجهاز أثناء ما يكون قيد الاستعمال أو موصولاً بالتيار الكهربائي.
إذا يستعمل الجهاز في الحمام أو ما شابه ذلك، قم بفصل قابس الجهاز من التيار الكهربائي عند عدم الاستعمال، حتى لو لفترة قصيرة، لأن القرب من الماء يمثل خطراً، حتى في حال كان الجهاز مفصلاً.
افصل قابس الجهاز من التيار الكهربائي عند عدم استعماله وقبل القيام بأي عملية تنظيف.
احفظ هذا الجهاز بعيداً عن متناول الأطفال و/أو الأشخاص من ذوي القدرات البدنية أو الحسية أو العقلية المنخفضة أو نقص الخبرة والمعرفة.
لا تخزن الجهاز إذا كان لا يزال ساخناً.
لا تحفظ الجهاز في أماكن حيث قد تكون درجة حرارة الغرفة أقل من 2 درجة مئوية.
تحقق من أن شبكات تهوية الجهاز غير مسدودة من غبار أو أوساخ أو غيرها من الأشياء.
استعمل دائماً الجهاز تحت المراقبة.
لا تترك الجهاز أبداً موصولاً وبدون مراقبة. بالإضافة إلى ذلك ستقوم بتوفير الطاقة وإطالة عمر الجهاز.
لا تستعمل الجهاز لتجفيف الحيوانات الأليفة أو غيرها من الحيوانات.
لا تستعمل الجهاز لتجفيف قطع المنسوجات من أي نوع.
تحذير: لا تتم حين استعمال هذا الجهاز، لأن هناك خطر حدوث أضرار.
إن وضع أداة التحكم بتنظيم الحرارة في وضع الحد الأدنى، لا يضمن الفصل الدائم للجهاز.

طريقة الاستخدام

ملاحظات أولية للاستعمال:

- تأكد من إزالة جميع مواد التعبئة والتغليف من المنتج.
لقد تم تزييت بعض أجزاء الجهاز قليلاً، لذلك عند تشغيل الجهاز لأول مرة قد ينبعث دخان خفيف. بعد وقت قصير سيتوقف هذا الدخان.
للضياء على الراحة المنبعثة من الجهاز عند استخدامه لأول مرة، يستحسن تشغيله على أقصى قوة لمدة ساعتين في غرفة جيدة التهوية.

الاستعمال:

- انشر السلك بالكامل قبل توصيل القابس.
أوصل قابس الجهاز بالتيار الكهربائي.
قم بتوجيه الجهاز لتوجيه تدفق الهواء إلى الاتجاه المطلوب.
شغل الجهاز وذلك بتدوير محدد الوظيفة والقوة (A) إلى الوظيفة المطلوبة.
أدر أداة التحكم بتنظيم الحرارة (B) حتى وضعها في الوضع المناسب لدرجة الحرارة المطلوبة .
سيضيء المؤشر الضوئي (C) .

وظيفة المروحة:

حدد وضع المروحة.

ES) GARANTÍA Y ASISTENCIA TÉCNICA

Este producto goza del reconocimiento y protección de la garantía legal de conformidad con la legislación vigente. Para hacer valer sus derechos o intereses debe acudir a cualquiera de nuestros servicios de asistencia técnica oficiales.

Podrá encontrar el más cercano accediendo al siguiente enlace web: <http://solac.com>

También puede solicitar información relacionada poniéndose en contacto con nosotros por el teléfono que aparece al final de este manual.

Puede descargar este manual de instrucciones y sus actualizaciones en <http://solac.com>

EN) WARRANTY AND TECHNICAL ASSISTANCE

This product enjoys the recognition and protection of the legal guarantee in accordance with current legislation. To enforce your rights or interests you must go to any of our official technical assistance services.

You can find the closest one by accessing the following web link: <http://solac.com>

You can also request related information by contacting us by phone.

You can download this instruction manual and its updates at <http://solac.com>

DE) GARANTIE UND TECHNISCHER SERVICE

Dieses Produkt ist von der gesetzlichen Garantie gemäß der geltenden Gesetzgebung geschützt. Um Ihre Rechte und Interessen geltend zu machen, müssen Sie eines unserer offiziellen Servicezentren aufsuchen.

Über folgenden Link finden Sie ein Servicezentrum in Ihrer Nähe: <http://solac.com>

Sie können auch Informationen anfordern, indem Sie sich mit uns in Verbindung setzen.

Sie können dieses Benutzerhandbuch und seine Aktualisierungen unter <http://solac.com>

FR) GARANTIE ET ASSISTANCE TECHNIQUE

Ce produit est reconnu et protégé par la garantie établie conformément à la législation en vigueur. Pour faire valoir vos droits ou intérêts, vous devez vous adresser à l'un de nos services d'assistance technique agréés.

Pour savoir lequel est le plus proche, vous pouvez accéder au lien suivant : <http://solac.com>

Vous pouvez aussi nous contacter pour toute information.

Vous pouvez télécharger ce manuel d'instructions et ses mises à jour sur <http://solac.com>

PT) GARANTIA E ASSISTÊNCIA TÉCNICA

Este produto goza do reconhecimento e proteção da garantia legal em conformidade com a legislação em vigor. Para fazer valer os seus direitos ou interesses, deve recorrer sempre aos nossos serviços oficiais de assistência técnica.

Poderá encontrar o mais próximo de si através do seguinte website: <http://solac.com>

Também pode solicitar informações relacionadas, pondo-se em contacto connosco.

Pode fazer o download deste manual de instruções e suas atualizações em <http://solac.com>

IT) GARAZIA E ASSISTENZA TECNICA

Questo prodotto possiede il riconoscimento e la protezione della garanzia legale di conformità con la legislazione vigente. Per far valere i suoi diritti o interessi, dovrà rivolgersi a uno qualsiasi dei nostri servizi ufficiali di assistenza tecnica.

Può trovare il più vicino cliccando sul seguente link: <http://solac.com>

Inoltre, può richiedere informazioni mettendosi in contatto con noi.

Può scaricare questo manuale di istruzioni e i suoi aggiornamenti da <http://solac.com>

CA) GARANTIA I ASSISTÈNCIA TÉCNICA

Aquest producte gaudeix del reconeixement i protecció de la garantia legal de conformitat amb la legislació vigent. Per fer valer els seus drets o interessos ha d'acudir a qualsevol dels nostres serveis d'assistència tècnica oficials.

Podrà trobar el més proper accedint al següent enllaç web: <http://solac.com>

També pot demanar informació relacionada posant-se en contacte amb nosaltres al telèfon que apareix al final d'aquest manual.

Podeu descarregar aquest manual d'instruccions i les seves actualitzacions a <http://solac.com>

com

NL) GARANTIE EN TECHNISCHE ONDERSTEUNING

Dit product valt onder de legale garantiëvoorwaarden zoals bepaald in de actuele wetgeving. Om een beroep te doen op uw rechten of aanspraken kunt u contact opnemen met onze officiële technische service.

U kunt de dichtstbijzijnde technische service vin-

den op de website: <http://solac.com>

Voor verdere informatie kunt u ook contact met ons opnemen.

U kunt deze gebruiksaanwijzing en eventuele actualisering en ervan downloaden via <http://solac.com>

PL) GWARANCJA I SERWIS TECHNICZNY

Ten produkt jest uznawany i chroniony prawną gwarancją zgodnie z obowiązującymi przepisami. W celu wyegzekwowania swoich praw lub interesów, należy udać się do dowolnego z naszych oficjalnych usług pomocy technicznej.

Najbliższy punkt można znaleźć, korzystając z poniższego linku: <http://solac.com>

Można również poprosić o informacje, kontaktując się z nami.

Można też pobrać niniejszą instrukcję obsługi i jej aktualizacje <http://solac.com>

BG) ГАРАНЦИЯ И ТЕХНИЧЕСКА ПОМОЩ

Настоящият продукт има законна гаранция, в съответствие с действащото законодателство. За да упражните правата си на потребител следва да се насочите към няка от нашите оторизирани сервиси.

Най-близкия до Вас сервис можете да откриете на следния линк: <http://solac.com>

Също така, можете да потърсите информация, свързвайки се с нас (вижте на последната страница на наръчника).

Наръчника с указания и неговите осъвременявания можете да свалите на следния <http://solac.com>

CZ) ZÁRUKA A TECHNICKÁ PODPORA

Tento produkt má uznání a ochranu právní záruky v souladu s platnými právními předpisy. Chcete-li uplatnit vaše práva nebo zájmy, musíte navštívit některý z našich oficiálních servisů technické podpory.

Nejbližší můžete najít na následujícím odkazu: <http://solac.com>

Můžete si také vyžádat související informace, a to tak, že nás kontaktujete.

Tento návod k obsluze a jeho aktualizace si můžete stáhnout na adrese <http://solac.com>

SK) ZÁRUKA A TECHNICKÁ POMOC

Tento výrobok má uznanie a ochranu právnej záruky v súlade s aktuálnou legislatívou. Ak si

chcete presadiť svoje práva, musíte prejsť do našich oficiálnych služieb technickej pomoci.

Najbližšie služby nájdete na nasledujúcom webovom odkaze: <http://solac.com>

Ak požadujete aj súvisiace informácie, môžete sa obrátiť na nás.

Tento návod na obsluhu a jeho aktualizácie si môžete prevziať z lokality <http://solac.com>

HU) GARANCIA ÉS TECHNIKAI SEGÍTSÉGNYÚJTÁS

Ez a termék a hatályos jogszabályokkal összhangban a jogi garancia elismerését és védelmét élvezi. Jogainak vagy érdekeinek érvényesítése érdekében igénybe kell vennie hivatalos technikai segítségnyújtási szolgáltatásainkat.

A legközelebbi irodánkat a következő internetes linken keresztül találhatja meg: <http://solac.com>

Amennyiben további kapcsolódó információkat szeretne kapni, lépjen velünk kapcsolatba.

A jelen használati útmutatót és annak frissítéseit a <http://solac.com> címen töltheti le.

RO) GARANȚIE ȘI ASISTENȚĂ TEHNICĂ

Acest produs beneficiază de recunoașterea și protecția garanției legale în conformitate cu legislația în vigoare. Pentru a vă exercita drepturile sau interesele, trebuie să vă adresați unuia dintre serviciile noastre oficiale de asistență tehnică.

Puteți găsi cel mai apropiat serviciu de asistență tehnică accesând următorul link web: <http://solac.com>

De asemenea, puteți solicita informații conexe, contactând-ne (consultați ultima pagină a manualului).

Puteți descărca acest manual de instrucțiuni și actualizările sale <http://solac.com>.

(AR) الضمان والمساعدة التقنية

يحظى هذا المنتج بالاعتراف والحماية من الضمان القانوني وفقاً للتشريعات النافذة. لطلب حقوقك أو مصالحك يجب عليك مراجعة أي مركز من مراكزنا لخدمات المساعدة التقنية الرسمية. يمكنك العثور على الأقرب عن طريق الدخول إلى رابط الموقع التالي:

(حسب العلامة التجارية) <http://solac.com>
كما يمكنك طلب المعلومات ذات الصلة عن طريق الاتصال بنا عبر الهاتف.
ويمكنك تحميل دليل التعليمات هذا وتحديثاته على الموقع <http://solac.com>

AR) ARGENTINA - SOUTH AMERICA

Av. del Libertador 1298,(B1638BEY)
Vicente López (Pcia.Buenos Aires)
541153685223

BG) BULGARIA - EUROPE

265,Okolovrasten Pat, Mladost 4 1766
SOFIA
35929211120

DZ) ARGELIA - AFRICA

46, Ave MAX MARCHAND
Oran
213041532020

ES) ESPAÑA - EUROPE

Avda. Los Huetos, 79-81
1010 Vitoria
902012539
atencioncliente@solac.com

FR) FRANCIA - EUROPE

ZA Les Bas Musats, 18
Les Bas Musats 89100
Malay-le-Grand
03 86 83 90 90

HU) HUNGRÍA - EUROPE

Késmárk utca 11-13 1158
BUDAPEST
+36 1 370 4519

IND) INDIA - ASIA

C-175, Sector-63, Noida,
Gautam Budh Nagar - 201301
Delhi
(+91) 120 4016200

LB) LÍBANO - MIDDLE EAST

Imasdounian Building 701064 Zalka,
Beirut
961 1 887 501

LT) LITUANIA - EUROPE

Strazdo g. 70A LT-48460
Kaunas
8-37 759025

MAR) MARRUECOS - AFRICA

Big distribution society
4 Rue 13 Lot Smara, Oulfa,
Casablanca
(+212) 522 89 40 21

ME) MONTENEGRO - EUROPE

Rastovac bb, 81400
Niksic
+382 40 217 055

MXN) MEXICO - AMERICA

Rosas Moreno N° 4-203 Colonia de San Rafael
C.P. 06470 – Delegación Cuauhtémoc
Ciudad de México
(+52) 55 55468162

NL) HOLANDA - EUROPE

Wartelstraat 2, 8223 EH
Lelystad
0320-237930

PER) PERU - AMERICA

Calle los Negocios 428, Surquillo
Lima
(511) 421 6047

PT) PORTUGAL - EUROPE

Avenida Rainha D. Amélia, nº12-B 1600-677
Lisboa
+351 210966324

SA) SOUTHAFRICA - AFRICA

Unit 25 & 26, San Croy Office Park, Die Agora
Road, Croydon, Kempton Park, 1619
Johannesburg
(+27) 011 392 5652

solac

www.solac.com

Rev: 17/06/2021